

Závislosti

Prof. MUDr. Vladimír Novotný, CSc

1. Psychiatrická klinika LFUK a
FNsP, Bratislava

Úvod

- Užívanie p.a. látok je pre spoločnosť zdrojom vážnych sociálnych, psychologických a medicínskych problémov.
- Rozvinuté krajiny systematicky monitorujú užívanie týchto látok.
 - NIDA každoročne prezentuje výsledky prieskumu v reprezentatívnych súboroch
 - Percepcia rizika súvisí so znížením konzumu THC
 - Zlá sociálna integrácia súvisí s vyššou frekvenciou konzumu THC
- Epidemiologické prieskumy informujú o rozsahu problematiky, analýza získaných údajov umožňuje hodnotiť napr. účinnosť preventívnych programov

Základné pojmy

- Psychoaktívne látky (drogy, návykové látky) sú prírodné alebo syntetické látky, ktoré spôsobujú prechodné, subjektívne príjemné zmeny v prežívaní života a ktoré sú schopné vyvolať závislosť. Všetky uvedené termíny používame ako synonyma.

- Drogy, ktorých výroba, distribúcia a predaj sú právnymi normami zakázané sú **ilegálnymi drogami**.
- Pri tzv. **legálnych drogách** nie je zakázaná ich výroba, distribúcia a predaj, právne normy však regulujú ich užívanie

Užívanie psychoaktívnych látok

- a. **Experimentálne** - vedené snahou získať nové zážitky
- b. **Rekreačné** - epizodické užívanie drogy, obvykle pri spoločenských udalostiach
- c. **Pravidelným** užívaním psychoaktívnych látok sa rozumie užívanie, ktoré je častejšie ako rekreačné užívanie.
- d. **Symptomatické** - cieľom užívania psychoaktívnych látok je zmiernenie telesných alebo psychických obtiaží alebo príznakov

Užívanie psychoaktívnych látok (2)

- f. **Škodlivé užívanie** a abúzus psychoaktívnych látok – ide o maladaptívne užívanie psychoaktívnych látok, ktoré spôsobuje interpersonálne alebo právne problémy, interferuje s plnením povinností jedinca, ohrozuje, prípadne poškodzuje zdravie konzumenta
- e. Pri tzv. **kompulzívnom užívaní** ide o opakovaný konzum, ktorý sa neviaže len k spoločenským udalostiam.

Psychické poruchy spojené s užívaním drog

Intoxikácia

- anamnestické údaje o type užitej psychoaktívnej látky
- údaje o spôsobe, množstve a čase jej užitia
- údaje o subjektívnych príznakoch intoxikácie
- identifikovanie objektívnych (psychopatologických a somatických) príznakov intoxikácie

Abúzus (DSM IV)

- opakované užívanie psychoaktívnej látky, nepriaznivo ovplyvňujúce plnenie dôležitých povinností
- opakované užívanie psychoaktívnych látok v situáciách v ktorých je to riskantné (riadenie automobilu...)
- opakované právne problémy, súvisiace s užívaním psychoaktívnej látky
- pokračovanie v užívaní napriek drogou vyvolaným trvalým alebo opakovaným nepriaznivým sociálnym alebo interpersonálnym následkom

Psychické poruchy spojené s užívaním drog (2)

Škodlivé užívanie (MKCH-10)

- jasný dôkaz, že užitie psychoaktívnej látky sa podieľalo / viedlo k telesnému alebo psychickému poškodeniu s nepriaznivými následkami v interpersonálnych vzťahoch
- charakter poškodenia je dobre identifikovateľný a špecifikovateľný
- ... spôsob užívania psychoaktívnej látky trvá aspoň 1 m. / v posledných 12 m. sa opakoval
- porucha nespĺňa kritéria pre iné psychické poruchy, súvisiace s užívaním p-a látok

Závislosť

Toxické psychózy

- prechodné
- dlhodobé / trvalé psychické poruchy

Závislosť od psychoaktívnych látok

- **Závislosť od psychoaktívnych látok** (syndróm závislosti od psychoaktívnych látok) je chronická psychická porucha, pri ktorej má užívanie niektorej drogy alebo skupiny drog u daného jedinca omnoho väčší význam ako ktorékoľvek iné správanie sa.
- V 10. revízii Medzinárodnej klasifikácie chorôb sa táto porucha definuje ako **syndróm**, ktorý sa prejavuje ťažko ovládateľnou, nutkavou túžbou po užívaní psychoaktívnych látok (bažením) a ďalšími symptómami a zmenami správania sa

Závislosť – najväčší dôsledok užívania psychoaktívnych látok

- Závislosť od psychoaktívnych látok je psychickou poruchou
 - Spĺňa všetky kritéria pre chorobu
 - Nie sú zásadné odlišnosti od iných skupín psychických porúch
- Ide o chronickú (často trvalú) poruchu s vysokou pravdepodobnosťou relapsov
- Zhoršuje kvalitu života chorého, zvyšuje riziko somatických chorôb a pridružených psychických porúch
- Skracuje jeho život

Trojuholník drogovej závislosti



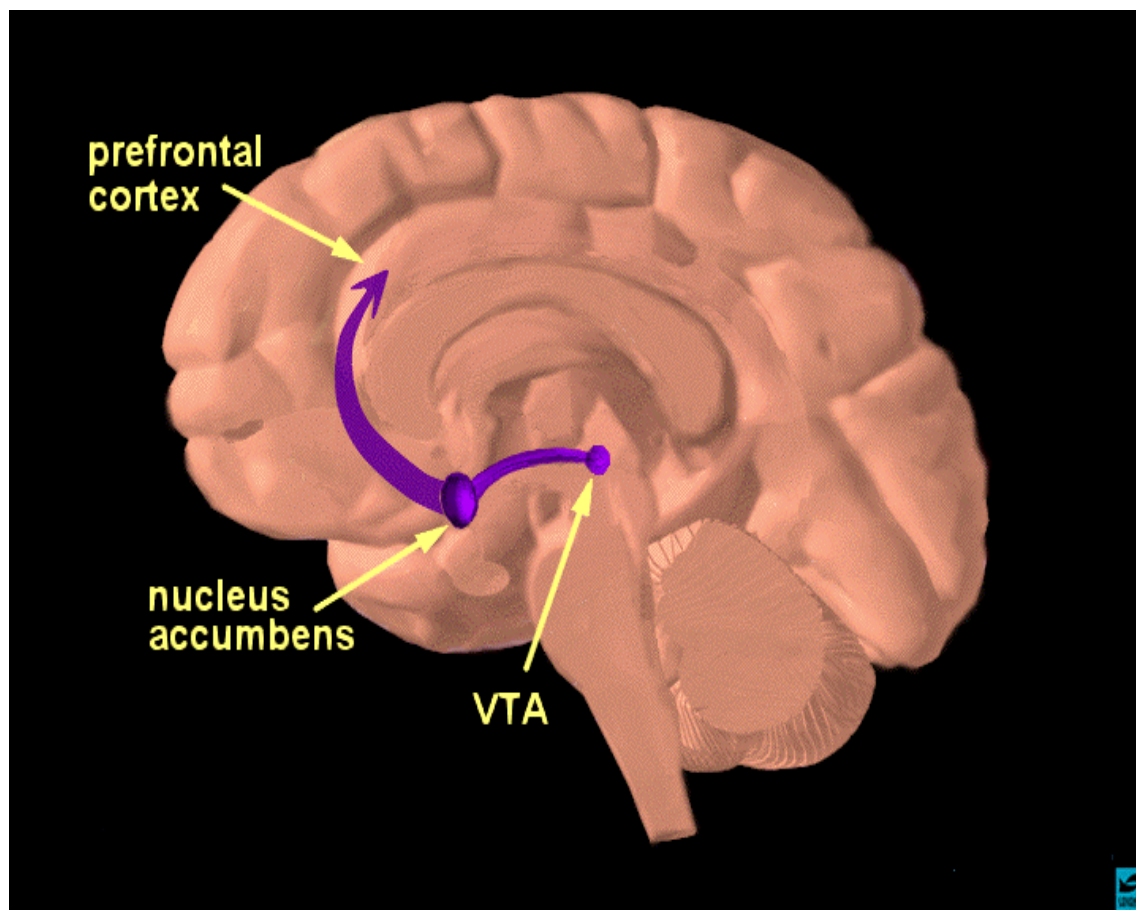
Názory na povahu závislosti od p.a. látok

- Biologické hypotézy
 - P.a. látkou vyvolané zmeny CNS prejavujúce sa:
 - maladaptívnym spontánnym správaním sa
 - zmenami v odpovedi na opakované podanie p.a. látky
- Sociálne –psychologické hypotézy:
 - Jeden z typov správania sa

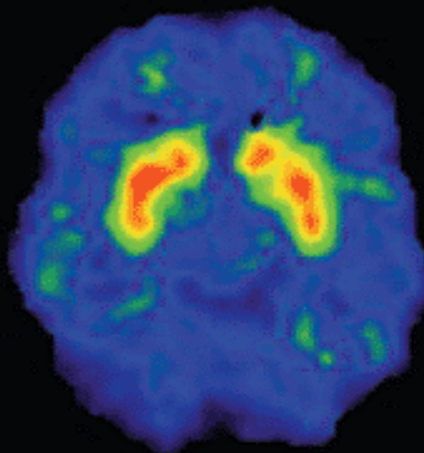
Medicínsky model závislosti

- Etiológia:
 - Dispozícia
 - Priama genetická d. (varianty génov - alely):
 - modifikácia účinku p.a. látky
 - vplyv na rýchlosť vývoja sy. závislosti
 - Osobnostné charakteristiky a spôsoby správania sa (Cloninger, 1993):
 - „zvedavosť“, vplyv okamžitej odmeny na konanie,
 - „bojazlivosť“ – percepcia rizika
 - Vlastnosti p.a. látky
 - Posilňujúce / inhibičné psychologické a sociálne vplyvy

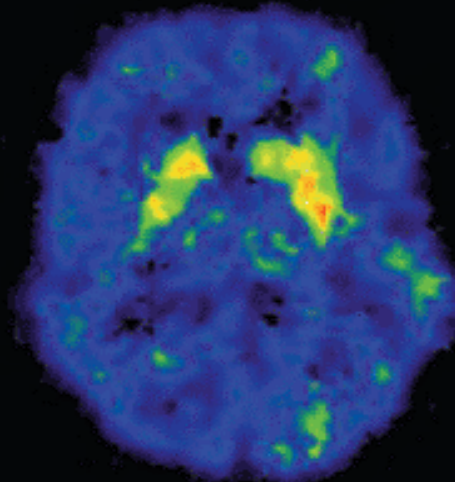
System odmeny



DECREASED BRAIN FUNCTION IN METHAMPHETAMINE ABUSER



Healthy Control

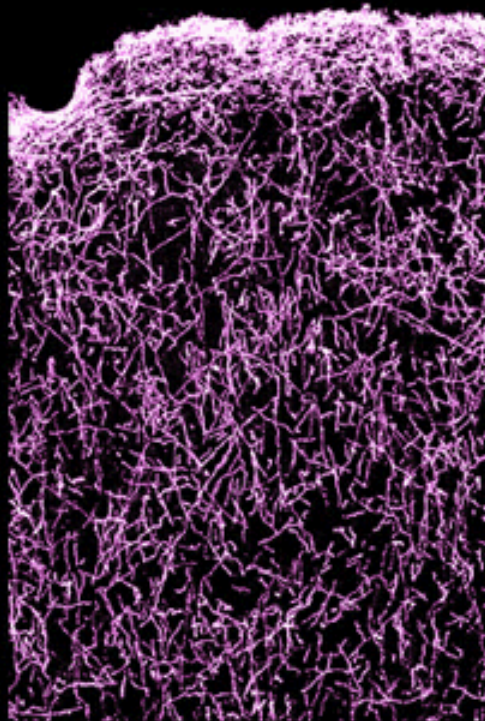


Drug Abuser

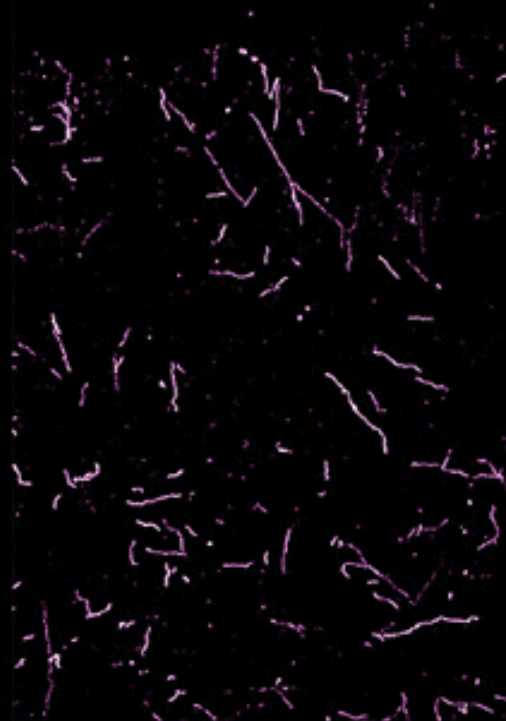
Methamphetamine abusers have significant reductions in dopamine transporters.
Source: Am J Psychiatry 158:377-382. 2001.

Serotonin Present in Cerebral Cortex Neurons

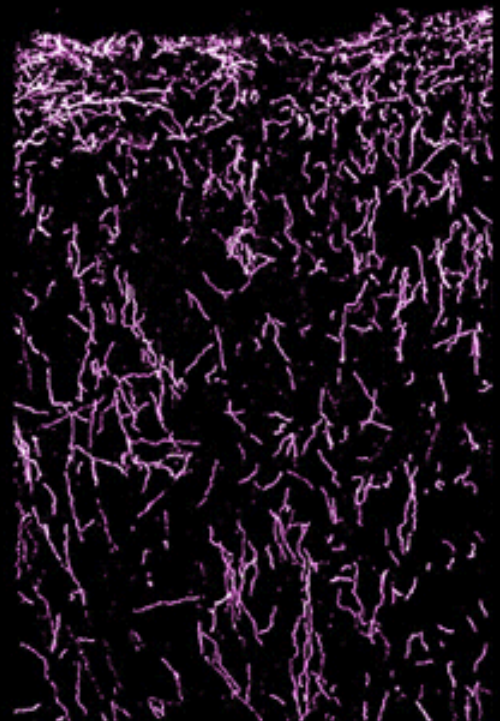
Control



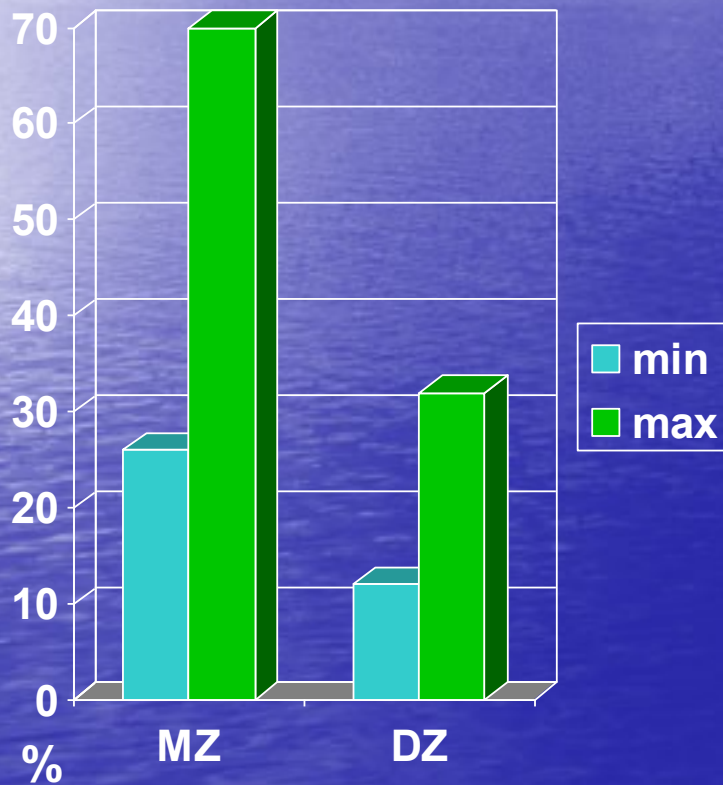
2 weeks after Ecstasy



7 years after Ecstasy



Príčiny vzniku závislosti - Štúdie dvojčiat



- 3 škandinávske (SF,S) štúdie
- Jedna americká (Zang, 1984)
- Jednovaječné a dvojvaječné dvojčatá
- 2-násobný výskyt konkoradancie pre alkoholizmus

Medicínsky model závislosti

- Patogenéza

- Cerebr. štruktúry odmeny po fyziolog. podnetoch / p.a. látkach sa prekrývajú
- Úlohu hrajú mechanizmy podmieňovania a učenia
- Symptómy závislosti sú vyvolané plasticitou cieľových cerebr. štruktúr
- Neuroplastické zmeny sú výsledkom interakcie
 - účinkov p.a. látky na väzobné miesta
 - environmentálnych podnetov

Znaky závislosti

- a) nutkavá túžba po droge - túžba pociťovať účinky príslušnej drogy (craving – baženie).
- b) zmena tolerancie - zmierňovanie účinkov drogy; zkrížená tolerancia
- c) senzitivácia - zvýšená reakcia po opakovanom užití drogy
- d) abstinenčné príznaky pri znížení hladiny drogy v organizme pod kritickú hodnotu
- e) zmiernenie / prechodný ústup abstinenčných príznakov po užití drogy
- f) v myslení dominuje problematika drog

Znaky závislosti (2)

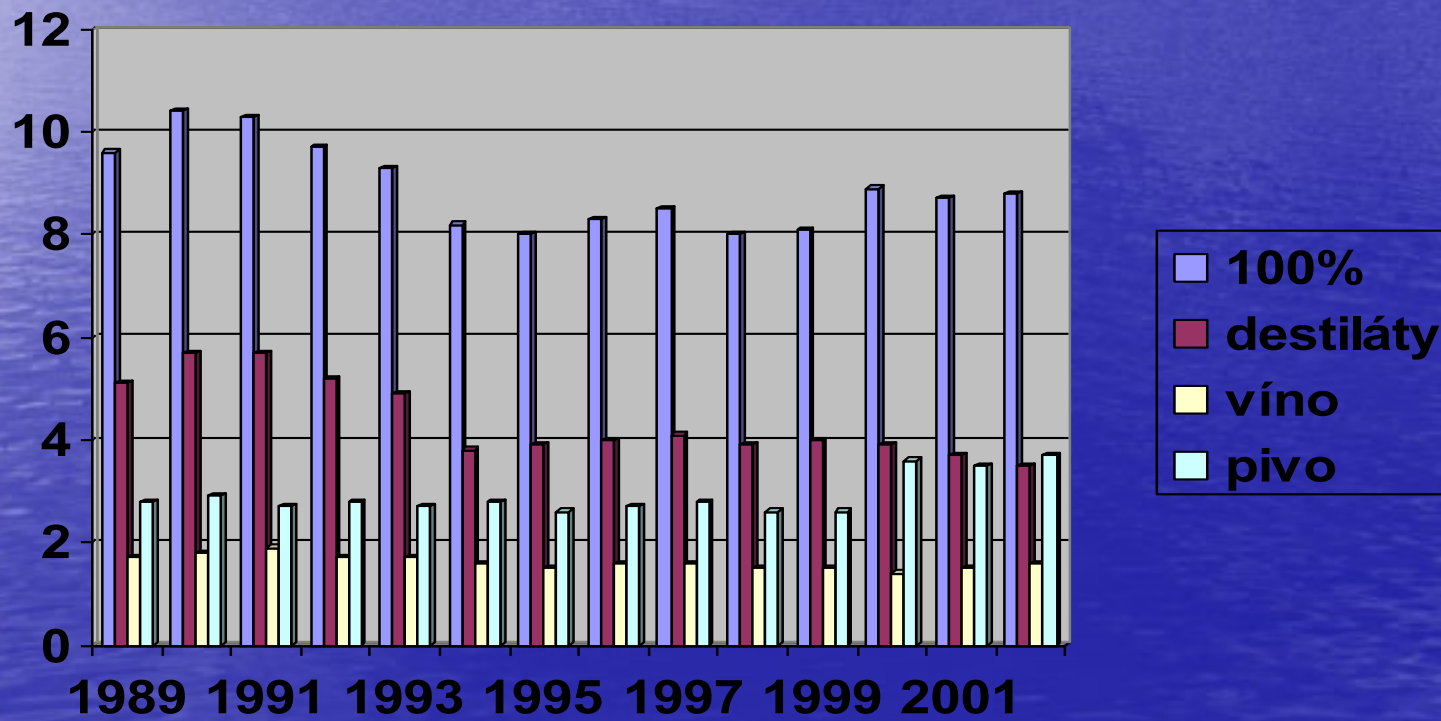
- g) pokračuje užívanie drogy aj napriek zjavným negatívnym následkom
- h) porucha kontroly užívania drogy
- i) zužovanie osobného repertoára užívania drogy.
- j) Návrat k užívaniu drogy po období abstinencie vedie k rýchlejšiemu objaveniu predchádzajúcich znakov závislosti (relaps).

Závislosť je pravdepodobne celoživotnou poruchou (porucha implicitnej pamäti), len 1 – 10 % sa dokáže vrátiť ku kontrolovanému užívaniu drogy

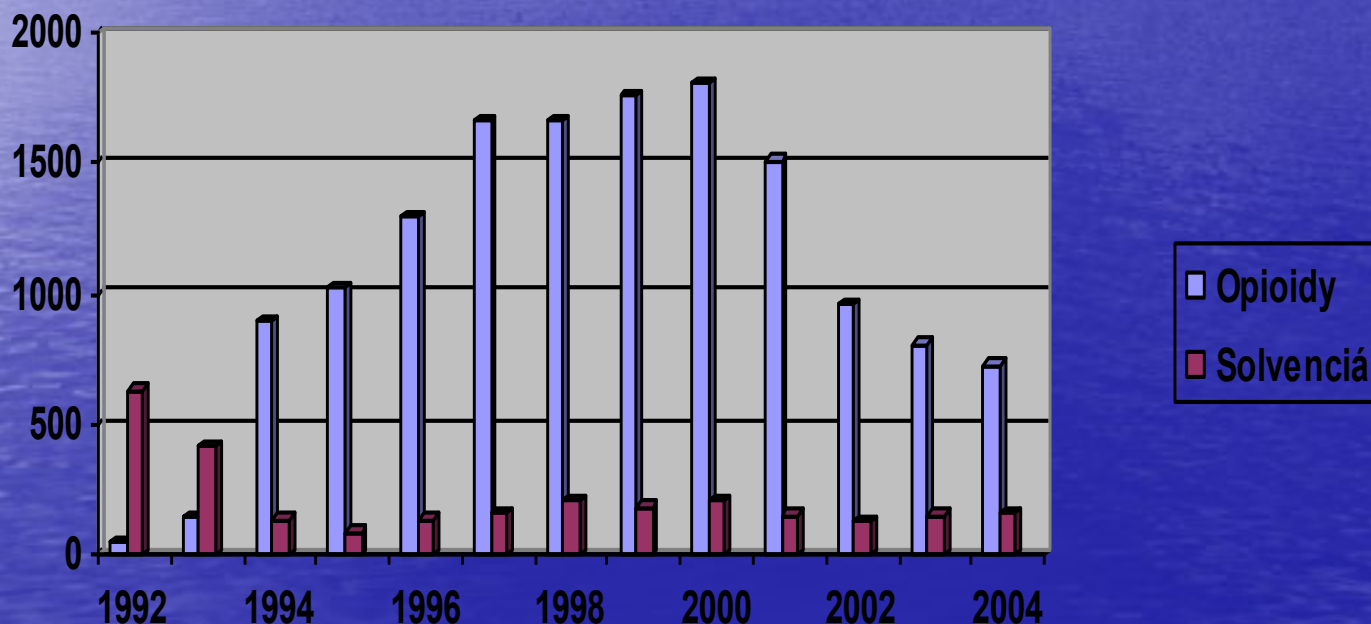
Problematika užívania p.a. látok v SR

- Obdobie 1950 – 90:
 - minimálne zmeny v spektre a dostupnosti p.a. látok
 - alkohol - najčastejšie nadmerne užívaná p.a. látka
 - alkoholizmus – najčastejší typ závislosti
 - tradične pozitívny postoj spoločnosti ku konzumu alkoholu
 - negatívny postoj vedenia štátu k epidemiologickým štúdiám
 - preferovanie sociálne – psychologického modelu závislosti
 - negatívne následky stanovenia dg. pre jedinca
 - direktívne postupy v th.
 - vybudované mechanizmy detekcie abúzu / závislosti a liečby málo účinné

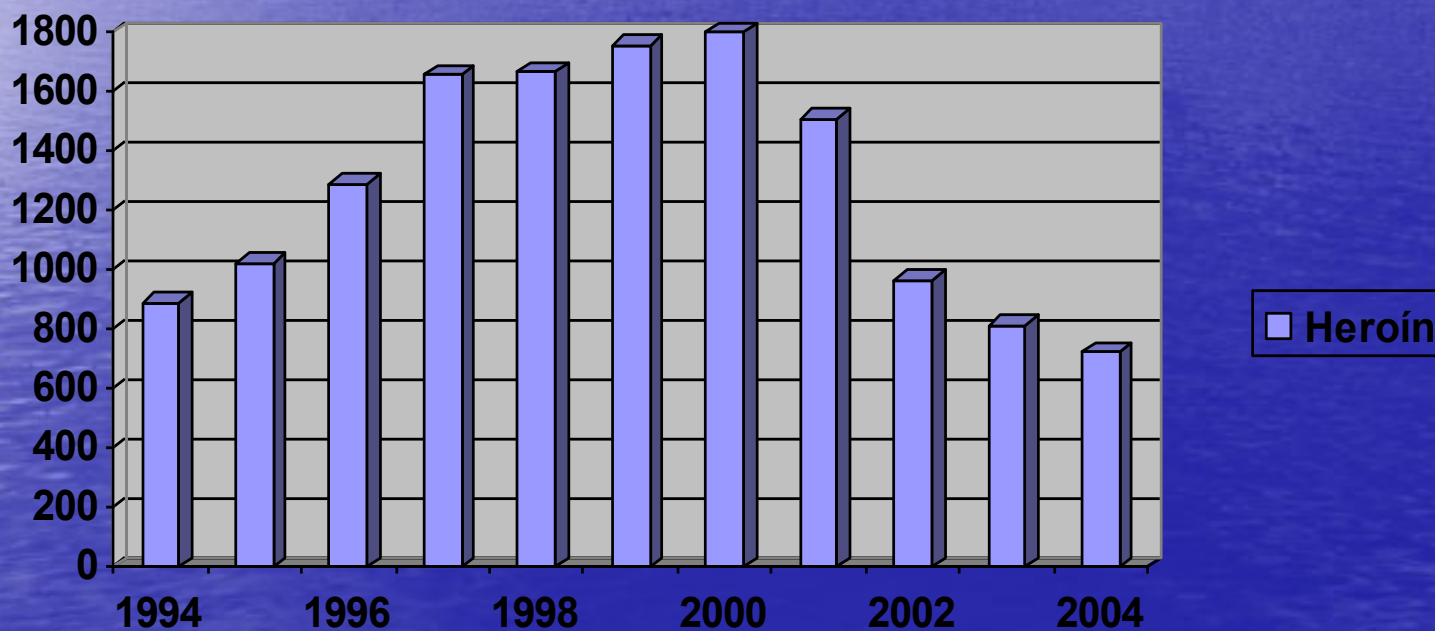
Štruktúra spotreby alkoholu v SR



Dynamika konzumu heroínu a prchavých látok v SR



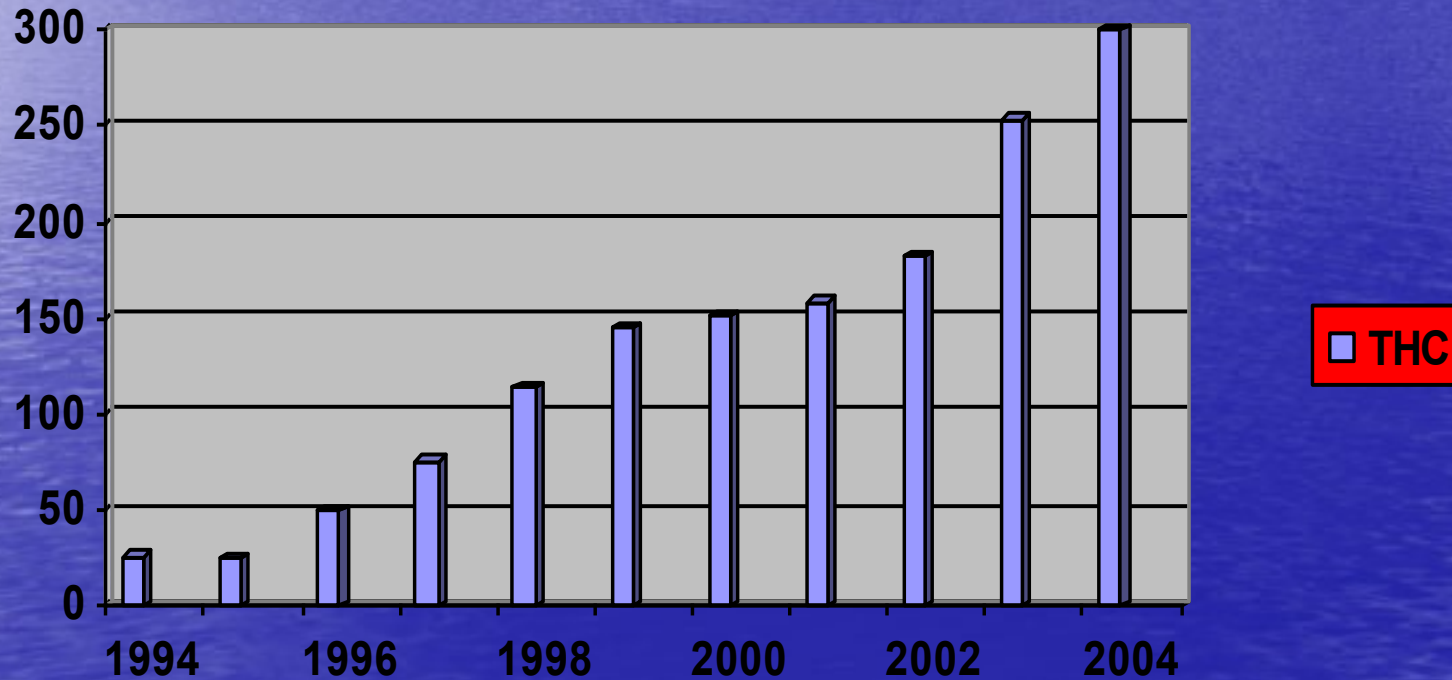
Počty liečených pre závislosť od heroínu v SR



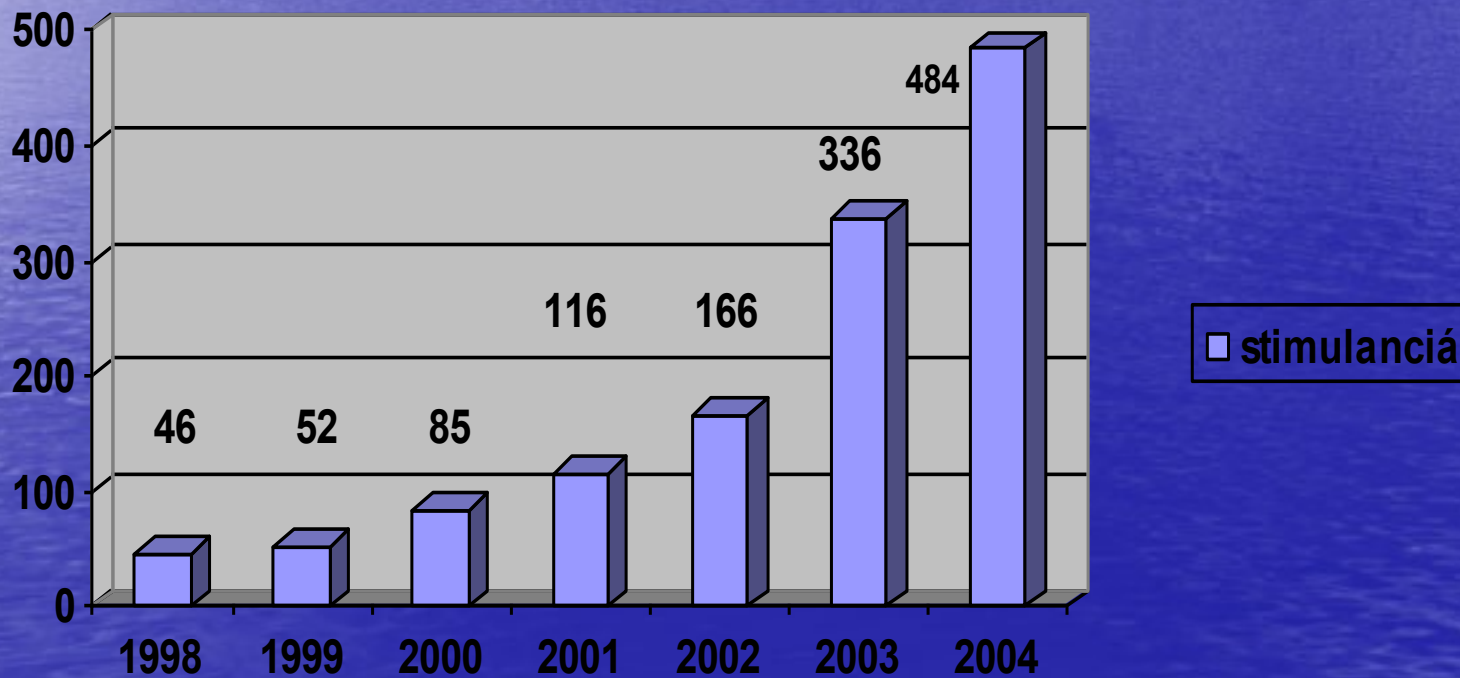
Problematika užívania p.a. látok v SR

- Obdobie 90 - tých rokov:
 - náhle a pokračujúce zmeny drogovej scény
 - rozšírenie spektra p.a. látok
 - ľahká dostupnosť
 - chýbanie / nevyvážené použitie represívnych opatrení
 - nedostatočná odolnosť recipientov voči novým p.a. látkam
 - chýbajúce / nepravdivé informácie o rizikách
 - časté hedonistické postoje určujúce postoj k p.a. látkam
 - nedostatočná pripravenosť zdravotníctva na zmeny drogovej scény
 - nedostatočná odborná príprava špecialistov
 - chýbanie epidemiologických údajov
 - negatívne dôsledky zmien systému poskytovania zdravotnej starostlivosti

Počty pacientov závislých od kanabinoidov



Počty pacientov liečených pre závislosť od psychostimulancií



Problematika užívania p.a. látok v SR

- Súčasnosť:
 - Pozitívne zmeny:
 - epidemiologické štúdie
 - opatrenia na zníženie dostupnosti p.a. látok
 - systematická zdravotnícka osвета
 - vzdelávanie odborníkov v AT problematike
 - budovanie špecializovanej zdravotníckej starostlivosti (AT zariadenia - CPLDZ)
 - zapojenie psychiatrických zariadení do liečby závislostí
 - snaha o korekciu postojov verejnosti k užívaniu p.a. látok / k psychickým poruchám súvisiacím s ich užívaním

Problematika užívania p.a. látok v SR

- Súčasnosť:
 - Negatívne zmeny:
 - chýbanie systematických rozsiahlejších epidemiologických štúdií
 - zmeny v postojoch k zdraviu: zdôrazňovanie zodpovednosti jedinca za zdravie ⇒ bagatelizovanie zodpovednosti spoločnosti
 - propagovanie nemedicínskych modelov závislosti
 - existencia nemedicínskych liečebných zariadení
 - používanie „alternatívnych“ terapeutických postojov
 - prezentovanie týchto postojov (médiami) ako moderných
 - chýbanie údajov o rozsahu liečebných postupov v týchto zariadeniach
 - chýbanie spoľahlivých údajov o účinnosti tejto liečby
 - riziko plytvania finančných prostriedkov

Problematika užívania p.a. látok v SR

- Súčasnosť:
 - Negatívne zmeny:
 - neprekonali sa negatíva odčlenenia AT problematiky od psychiatrie
 - pozornosť odborníkov aj organizátorov sústredená na problematiku „nových“ p.a. látok
 - skotomizujú sa údaje o sociálnych a medicínskych následkoch konzumu alkoholu.
 - nedostatočná podpora terapie závislostí v medicínskych zariadeniach
 - nedostatočná podpora výskumu v AT oblasti

Negatíva odčlenenia AT problematiky od psychiatrie

- Nepodarilo sa odstrániť nezáujem pracovníkov psychiatrických zariadení o AT problematiku
 - Pacienti s psychickými poruchami, súvisiacimi s p.a. látkami
 - tvoria aspoň 10% hospitalizovaných na psychiatrických oddeleniach
 - v r. 2005 v psychiatrických ambulanciách vyšetrená viac ako 1/5 všetkých pac. (22,12%) s týmito poruchami (ÚZIS)
 - pacienti s týmto typom porúch sú senzitívni na správanie sa lekára (Višňovský, 2005)
 - prevažná časť psychiatrov (63 – 79%) má tendenciu uprednostňovať iné typy psych. porúch (Okruhlica, Slezáková, 2005)

Klasifikácia závislostí

- 1/ Psychické poruchy spojené s užívaním alkoholu
- 2/ Psychické poruchy spojené s užívaním opioidov
- 3/ Psychické poruchy spojené s užívaním kanabinoidov
- 4/ Psychické poruchy spojené s užívaním liekov s návykovými vlastnosťami
- 5/ Psychické poruchy spojené s užívaním psychostimulancií

Klasifikácia (2)

- 6/ Psychické poruchy spojené s užívaním halucinogénov a delirogénov
- 7/ Psychické poruchy spojené s užívaním nikotínu
- 8/ Psychické poruchy spojené s užívaním prchavých rozpúšťadiel
- 9/ Psychické poruchy spojené s užívaním iných návykových látok
- 10/ Psychické poruchy spojené so súčasným užívaním viacerých typov návykových látok